

# La Malnutrición en Guatemala

## Frenando el desarrollo de nuestro país

Para más información, contacte:

Monica Woldt, FHI 360/FANTA,  
mwoldt@fhi360.org

Maggie Fischer, FHI 360/FANTA,  
mfischer@fhi360.org

### Una llamada a la acción para las municipalidades en Guatemala

Junio 2016

**Casi la mitad de los niños menores de 5 años en Guatemala padecen de desnutrición crónica, es decir, baja talla para su edad, y en el Altiplano Occidental, hasta 7 de cada 10 niños sufren de desnutrición crónica. Su municipio necesita el involucramiento y apoyo de su municipalidad para avanzar y superar la malnutrición.<sup>1</sup>**

En Guatemala, la desnutrición crónica, o retardo del crecimiento, es una epidemia oculta. Niños con retardo de crecimiento son más bajos que los niños saludables de la misma edad. Frecuentemente, no se reconoce el retardo del crecimiento como un problema de salud y de desarrollo porque se considera que estos niños son naturalmente bajos como sus padres o más pequeños de edad de lo que realmente son. Sin embargo, a pesar de que niños con retardo del crecimiento parecen ser saludables, este tipo de desnutrición conlleva a problemas de desarrollo físico e intelectual a mediano y largo plazo, teniendo efectos en gran parte irreversibles después de los 2 años, impidiendo que los niños alcancen todo su potencial y limitando las oportunidades de la población a mejores condiciones de vida en el futuro.<sup>1,2</sup>

### ¿Por qué importa la malnutrición?

#### Impacto en la salud

- Los niños con malnutrición tienen más probabilidades de padecer y morir por enfermedades prevalentes de la infancia, como diarrea y neumonía, en comparación con los niños saludables.<sup>2</sup> La malnutrición durante el embarazo puede llevar a la muerte a madres y a los bebés.<sup>2,3</sup>
- La malnutrición en la infancia puede llevar a enfermedades crónicas en la edad adulta, tales como enfermedades cardiovasculares.<sup>2</sup>

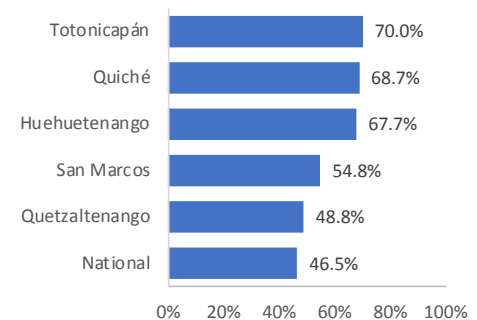
#### Impacto en la educación

- Niños con retardo del crecimiento aprenden a pararse y caminar más tardíamente, y tienen menor capacidad cognitiva en comparación con niños bien nutridos.<sup>2,4</sup>
- Niños con retardo del crecimiento presentan un menor rendimiento en la escuela, teniendo más probabilidades de repetir grados, y son más susceptibles a abandonar los estudios que los niños que gozan de un buen estado nutricional.<sup>4,5</sup>

#### Impacto en el desarrollo económico

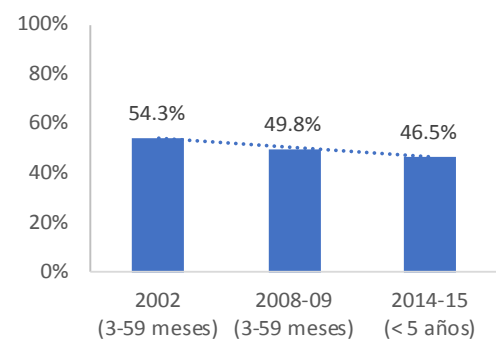
- Los niños malnutridos ganan menos dinero en la edad adulta comparados con adultos que eran niños bien nutridos y con un mejor nivel educativo.<sup>6</sup>
- La malnutrición debilita la productividad económica de Guatemala por la disminución de la productividad laboral, lo que impide la producción agrícola e industrial y retarda el desarrollo nacional.<sup>5,6</sup>

**Figura 1.** Prevalencia de desnutrición crónica en niños < 5 años a nivel nacional y en cinco departamentos del Altiplano Occidental de Guatemala<sup>1</sup>



Guatemala está comprometida a los Objetivos de Desarrollo Sostenible, los cuales pretenden eliminar todas formas de malnutrición para 2030. Aunque la prevalencia de retardo del crecimiento ha disminuido ligeramente en los años recientes (ver Figura 2), esta tasa de mejoramiento no es suficiente. Todos niveles del gobierno (nacional, departamental y municipal) deben trabajar juntos con la sociedad civil, el sector privado y la academia para que Guatemala tenga éxitos en la prevención y reducción de la desnutrición crónica.

**Figura 2.** Tendencia de retardo del crecimiento en niños < 5 años<sup>1,7</sup>



Fuentes de información principales incluyen: <sup>1</sup> Guatemala VI Encuesta Nacional de Salud Materno Infantil 2014/15 (MSPAS et al. 2015), <sup>2</sup> "Maternal and Child Undernutrition and Overweight in Low-Income and Middle-Income Countries" (Black et al. 2013) <sup>3</sup> "Mortality Risk in Pre-Term and Small-for-Gestational-Age Infants in Low-Income and Middle-Income Countries: A Pooled Country Analysis" (Katz et al. 2013), <sup>4</sup> "Greater Length-for-Age Increases the Odds of Attaining Motor Milestones in Vietnamese Children Aged 5-18 Months" (Kulkarni et al. 2012), and "Severity and Timing of Stunting in the First Two Years of Life Affect Performance on Cognitive Tests in Late Childhood" (Mendez and Adair 1999), <sup>5</sup> "Effects of Health and Nutrition on Cognitive and Behavioural Development in Children in the First Three Years of Life" (Grantham-McGregor et al. 1999) and "Developmental Potential in the First 5 Years for Children in Developing Countries" (Grantham-McGregor et al. 2007), <sup>6</sup> "Effect of a Nutrition Intervention During Early Childhood on Economic Productivity in Guatemalan Adults" (Hoddinott et al. 2008), <sup>7</sup> Guatemala V Encuesta Nacional de Salud Materno Infantil 2008/09 (MSPAS 2010), <sup>8</sup> Costeo de las intervenciones esenciales en nutrición para la reducción de la desnutrición crónica infantil en Guatemala (FANTA 2015).

## La malnutrición en Guatemala se puede prevenir y tratar. Pero debemos actuar ahora.

De acuerdo con la Constitución de Guatemala (Art. 257), las municipalidades deben asignar por lo menos 90% del Presupuesto General de Ingresos Ordinarios que reciben del Estado a programas y proyectos de educación, salud preventiva, obras de infraestructura, y servicios públicos.

### El mejoramiento de la nutrición—Una inversión para el futuro de su municipio

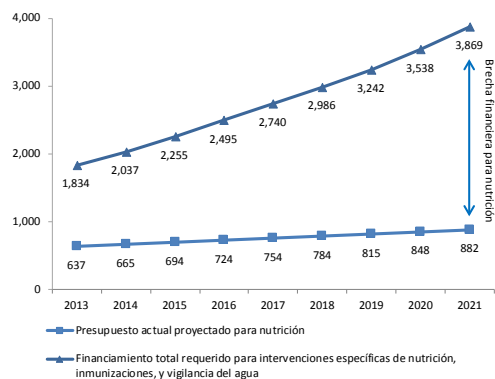
Una mejor nutrición en su municipio podrá:<sup>2,4,5,6</sup>

- Mejorar la salud y el bien estar de individuos y familias
- Mejorar el desarrollo cognitivo de niños
- Ayudar a que los niños permanezcan más tiempo en la escuela y obtengan un mejor desempeño escolar, resultando en mayores salarios en el futuro
- Aumentar la capacidad física y reducir los días por enfermedad en la edad adulta, conllevando a una mayor productividad económica
- Disminuir la mortalidad materna y de la niñez

Sin embargo, la falta de financiamiento es un reto grande, impidiendo el mejoramiento de la nutrición en Guatemala. El Gobierno de Guatemala ha invertido menos de un tercio de los fondos necesarios para proveer intervenciones esenciales de nutrición a escala, a nivel nacional, y particularmente en el Altiplano Occidental (ver Figura 3). Inversiones municipales como parte de sus mandatos son necesarias para aumentar los esfuerzos para la prevención y reducción de la malnutrición en sus comunidades.

Como se muestra en el Cuadro 1, el Gobierno de Guatemala ha identificado 10 intervenciones que deben ser implementadas a escala para reducir la desnutrición crónica a nivel nacional.<sup>8</sup>

**Figura 3.** Brecha financiera a nivel nacional para intervenciones en nutrición: Presupuesto proyectado vs financiamiento necesario por año (Quetzales en Millones)<sup>8</sup>



### ¿Qué pueden hacer las municipalidades para mejorar la nutrición?

Como oficial electo o empleado municipal, usted puede servir a su comunidad y cumplir con su mandato, destinando recursos a salud para efectuar inversiones en nutrición. Usted puede:

- Abogar a nivel departamental y nacional para aumentar los recursos asignados para nutrición y cerrar la brecha financiera.
- Realizar una evaluación de capacidades con socios clave para discutir y analizar la situación nutricional del municipio e identificar acciones para mejorar la situación nutricional.
- Presupuestar y asignar fondos para intervenciones específicas en nutrición en los presupuestos municipales anuales, e incorporar intervenciones específicas en nutrición en los planes municipales que pueden ser implementadas a través de los servicios de salud locales.
- Promover la integración de intervenciones de nutrición en actividades prioritarias de salud materno infantil y trabajar con sectores para vincular la nutrición con otras intervenciones de salud.
- Asegurar la calidad del agua, saneamiento y la higiene al nivel municipal, lo cual es requerido por municipalidades en el Código de Salud (Dto. 90-97).
- Asignar fondos para el reclutamiento y la capacitación de personal del Ministerio de Salud Pública y Asistencia Social para proveer servicios de nutrición, incluyendo educadores de salud y enfermeras auxiliares.
- Asegurar la infraestructura adecuada y logística para la entrega de servicios de salud, incluyendo la compra de suministros tales como micronutrientes y equipamiento para el monitoreo y promoción del crecimiento.
- Promover proyectos agrícolas sensibles a la nutrición en su municipio.
- Formar una comisión al nivel municipal para coordinar y monitorear las actividades y asegurar que los fondos asignados a nutrición están siendo utilizados efectivamente.

### Cuadro 1: Intervenciones Necesarias en Guatemala

#### Intervenciones Específicas en Nutrición:

- Promoción de la nutrición materna durante el período prenatal
- Promoción de la lactancia materna exclusiva y continuada
- Promoción de la alimentación complementaria para infantes y niños pequeños y provisión de alimentos complementarios fortificados

- Promoción de la diversidad de la dieta
- Provisión de micronutrientes a madres y niños
- Monitoreo del crecimiento
- Promoción del manejo nutricional del niño enfermo
- Manejo de la desnutrición aguda a nivel comunitario

#### Otras intervenciones en salud:

- Monitoreo de la calidad del agua
- Provisión de vacunas